

目 录

云盟调试助手小程序操作说明

一、登录方式

二、支持调试的设备及模式

三、添加设备的方法

四、各设备调试说明

车牌相机

蓝牙调试

云端调试（网络调试）

智助机

蓝牙调试

云端调试（网络调试）

数字屏卡

云端调试（网络调试）

数字道闸

云端调试（网络调试）

云盟调试助手小程序操作说明

本文档主要对【云盟调试助手小程序】相关操作进行说明，包含如何访问小程序、支持的登录方式、支持哪些调试设备和调试模式、如何添加设备、以及各设备调试的功能参数说明。

一、登录方式

进入方式

打开微信搜索小程序“云盟调试助手”，或微信扫小程序二维码进入登录界面。



登录方式

支持手机号一键登录、账号登录

注：手机号需在物联网平台有进行登记才能登录成功。

需确认同意用户协议、隐私协议后才可操作。

一、登录方式

登录



物联

云盟调试助手

1 1

☐ 我已阅读并同意 [《用户协议》](#) 和 [《隐私协议》](#)

本机号码一键登录

账号登录

账号密码登录，账号支持输入手机号也可输入实际的用户账号

一、登录方式

...

—

🎯

物联

云盟调试助手

手机号或账号

密码

☐ 我已阅读并同意 [《用户协议》](#) 和 [《隐私协议》](#)

登 录

手机号快捷登录

二、支持调试的设备及模式

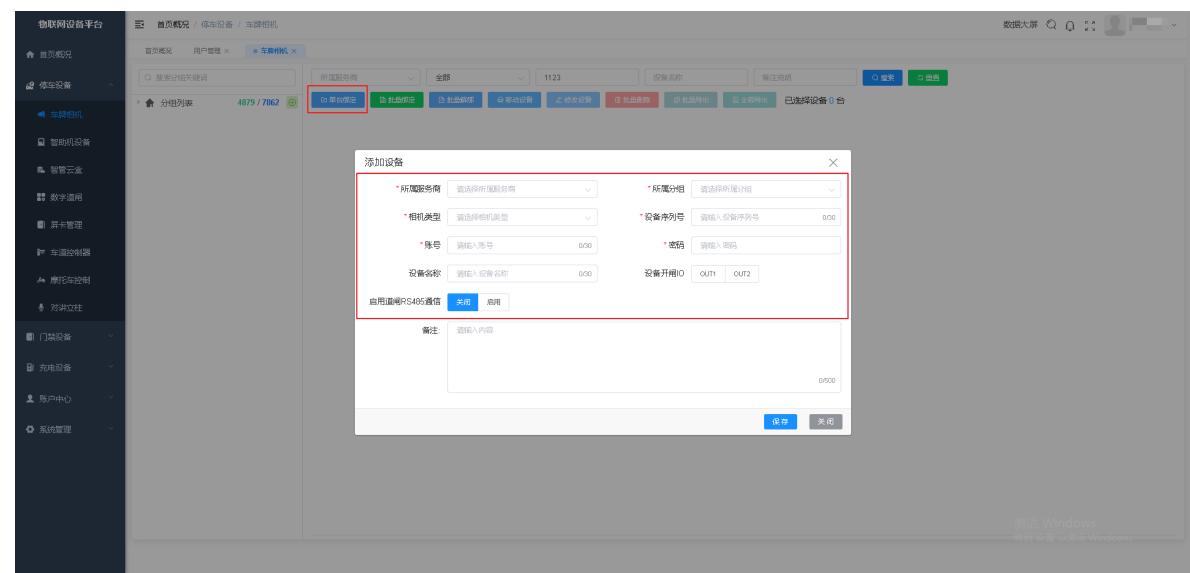
设备类型	网络调试	蓝牙调试
车牌相机	支持	支持
智助机	支持	支持
数字屏卡	支持	暂不支持
数字道闸	支持	暂不支持

注：其它互联网设备正在持续接入中。

三、添加设备的方法

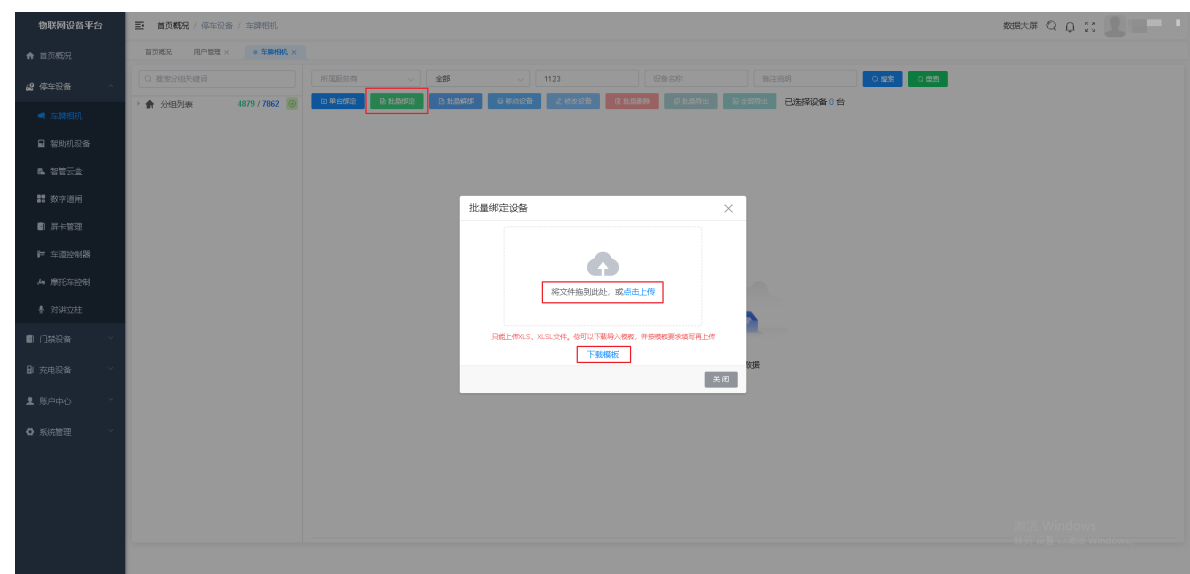
1、平台手动添加（以车牌相机为例）

在平台登录后，选择要添加的设备类型 ==> 点击【单台绑定】进行手动添加单个设备，填写设备相关信息后进行保存。



2、平台批量导入

在平台登录后，选择要添加的设备类型 ==> 点击【批量绑定】，下载导入模板，并按模板示例填写信息后，进行上传文件，实现批量导入。



3、小程序蓝牙搜索后添加

三、添加设备的方法

登录小程序后，点击【蓝牙设备】，打开手机蓝牙，点击【搜索蓝牙设备】，可搜索附近的蓝牙设备，根据展示的设备列表，可从左往右滑动，展示出【添加至云端】按钮，然后填写相关信息进行添加。



三、添加设备的方法



20:58 5.23 4G LTE 100%

< 添加智助机设备 ...

*服务商: 请选择服务商 >

*分组: 请选择分组 >

*设备序列号: [Input Field] [QR Code Icon]

设备名称: 请输入设备名称

备注: [Input Field] 0/500

保存

保存并继续

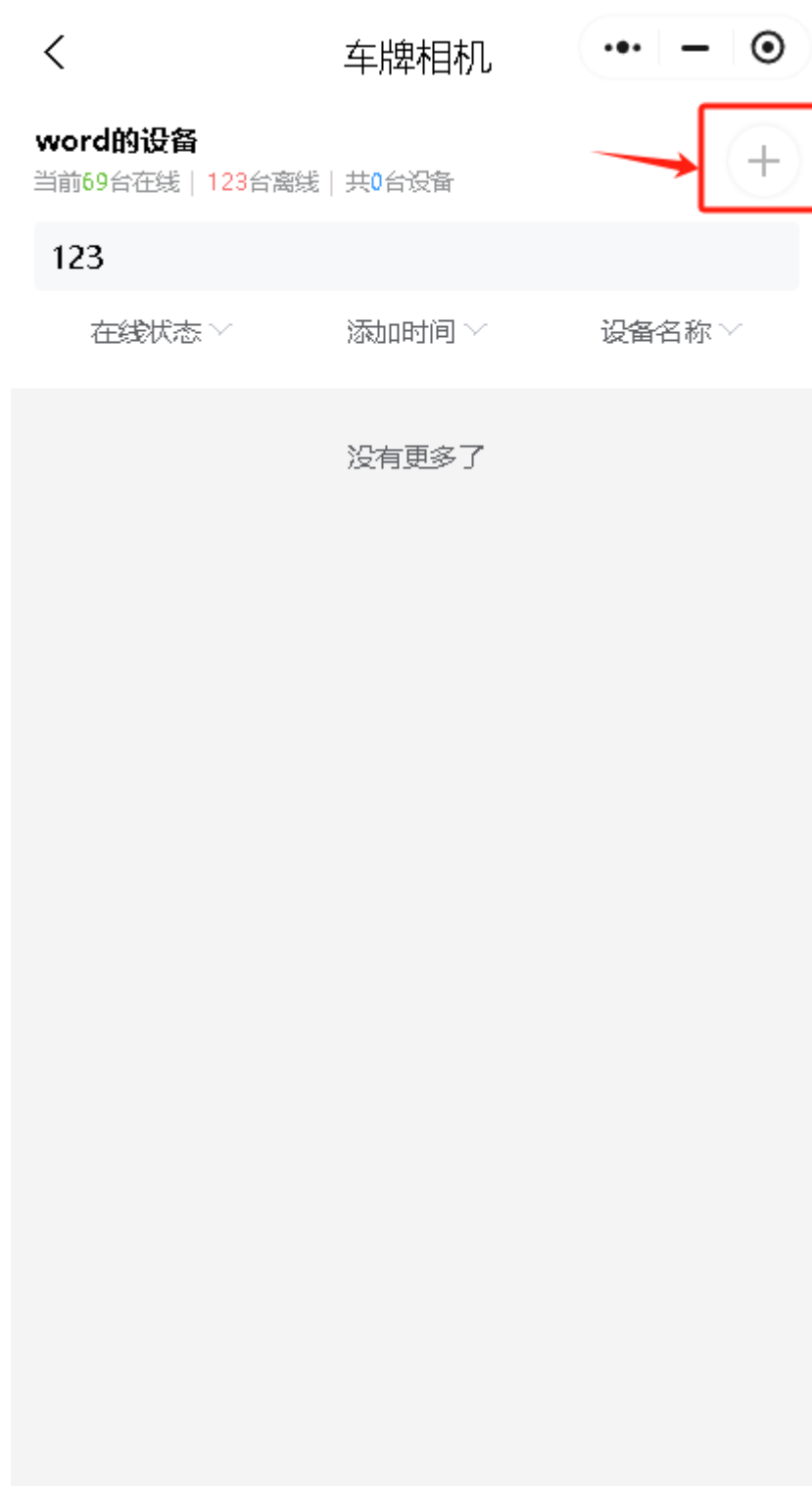
重置

4、小程序手动添加（以车牌相机为例）

登录小程序后，点击【云端设备】，选择要添加的设备类型进入设备列表界面，点击右上角的新增图标，进入添加界面

选择分组、相机类型、手动或扫码输入设备序列号、输入设备的账号、密码等信息后，点击保存，即可添加完成。

三、添加设备的方法



三、添加设备的方法

<

添加车牌相机

...

—

🎯

*分组:

请选择分组

>

Z系列相机

☒

相机类型:

S系列相机

☐

其他

☐

*设备序列号:

请输入设备序列号

📄

*账号:

请输入账号

*密码:

请输入密码

设备开闸IO:

☒ OUT1

☐ OUT2

设备名称:

请输入设备名称

启用道闸RS485通信:

☒ 关闭

☐ 启用

备注:

请输入备注

0/500

保存

如果需要继续添加，可点击【保存并继续】按钮，继续填写。

三、添加设备的方法

保存

保存并继续

重置

四、各设备调试说明

本模块主要对各设备进行调试方法以及调试参数进行说明

包含：车牌相机、智助机、数字屏卡、数字道闸

调试模式包含：蓝牙调试、云端调试

车牌相机

蓝牙调试

选择搜索

登录小程序后，点击【蓝牙设备】，点击【搜索蓝牙设备】

注：XJ开头的为车牌相机蓝牙，ZZ开头的为智助机蓝牙。

前提：手机需开启蓝牙功能

注：部分手机开启了蓝牙仍搜索不到设备，需开启下位置信息、并且给微信开启位置地址访问权限才可正常搜索访问。



设备访问

选择要进入的蓝牙设备，进入到设备调试界面

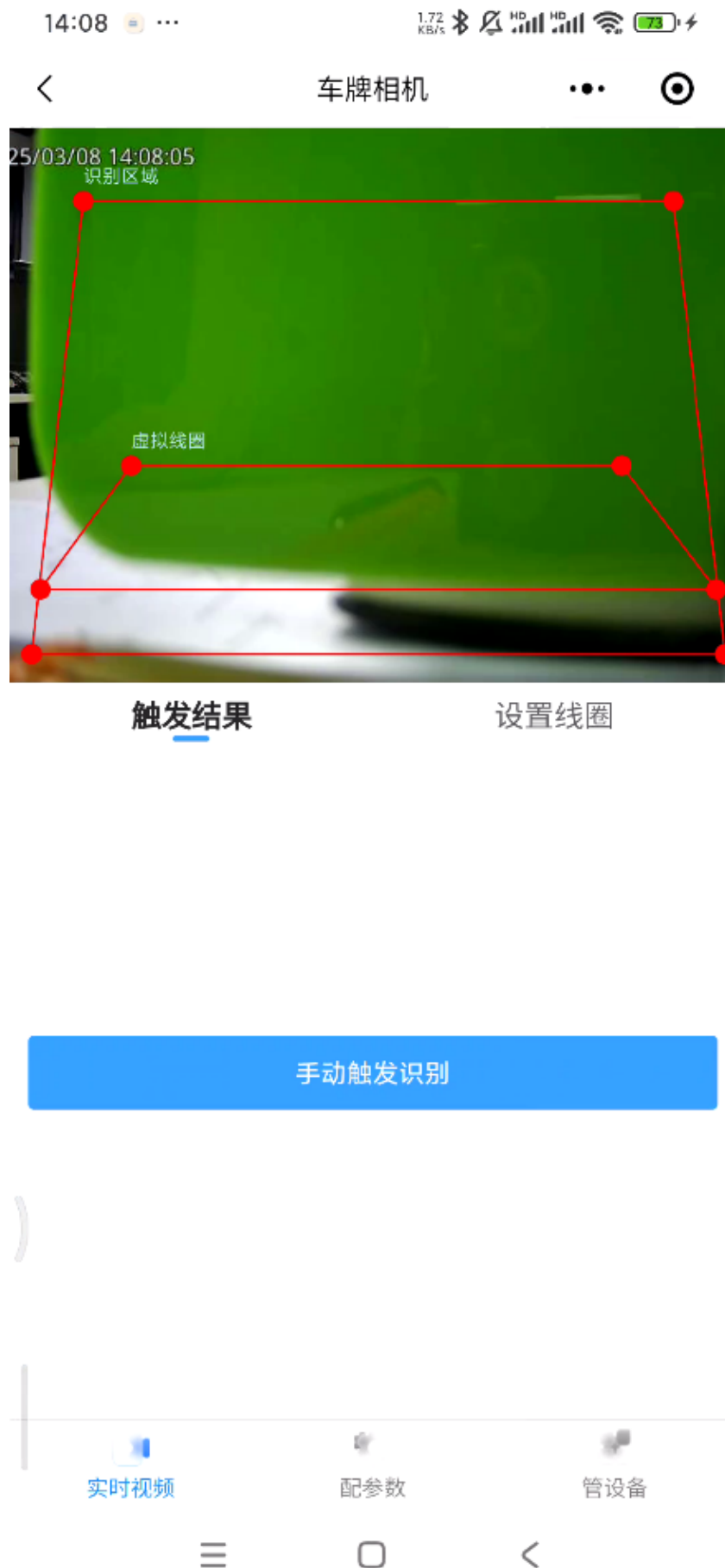
注：XJ开头的为车牌相机蓝牙，ZZ开头的为智助机蓝牙。



实时视频

触发结果

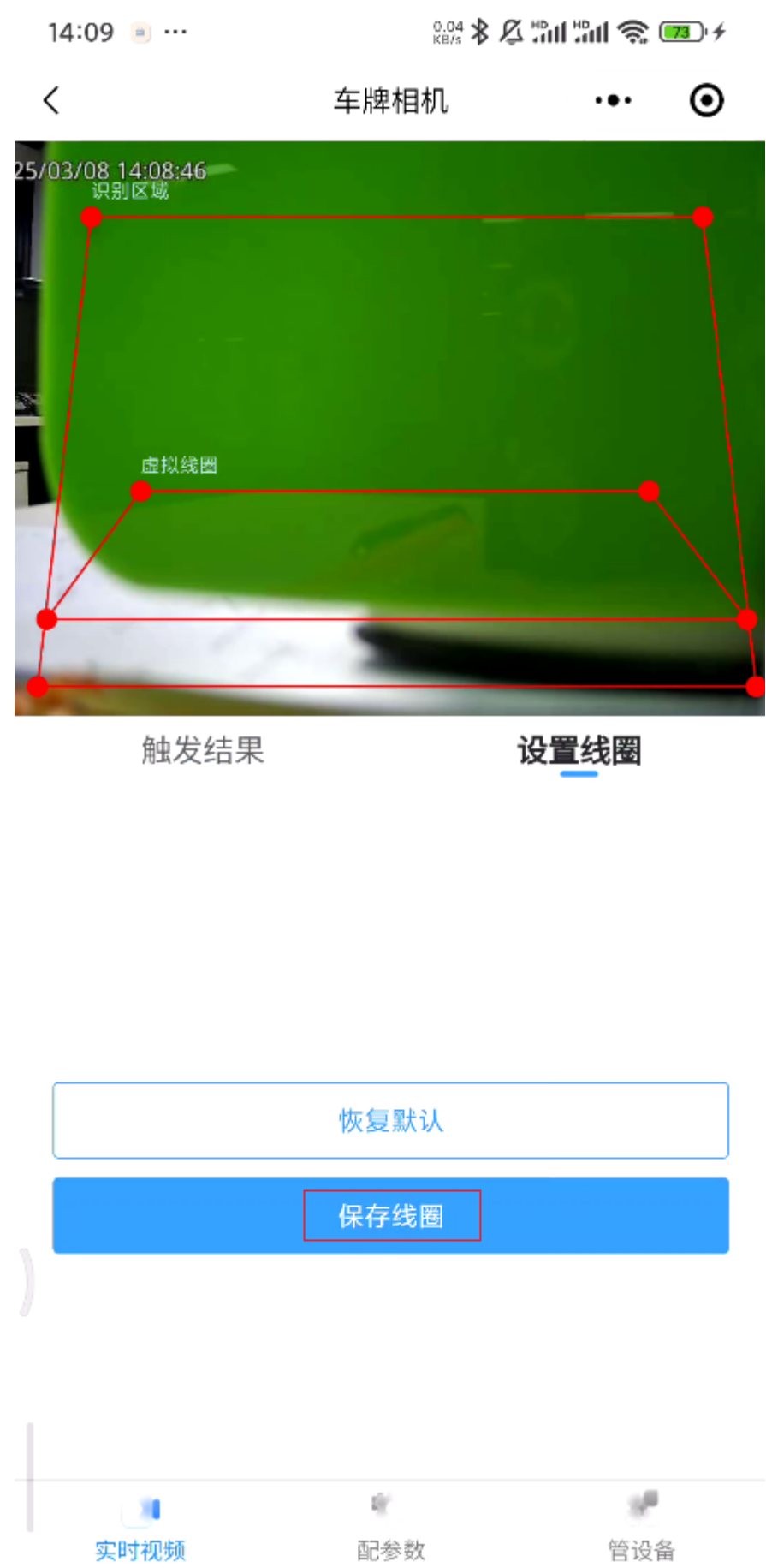
支持手动抓图，获取当前相机的图片



设置线圈

可跳转相机的识别区域以及触发区域，支持双线圈调节。

可对已设置的线圈进行恢复默认。



蓝牙调试

配参数

网络设置

支持修改相机的IP地址、子网掩码、默认网关、DNS服务器

11:51

...

1.88 KB/s

Bluetooth

HD

HD

Wi-Fi

100%

Battery icon

<

车牌相机

...

Target icon

IP地址

192.168.22.98

子网掩码

255.255.255.0

默认网关

192.168.22.1

DNS服务器

202.96.134.133

保存

)

实时视频

配参数

管设备

白名单

可操作设备白名单的查询、删除、新增

15:37📶...

1.62 KB/s     99%

<

车牌相机

...

🎯

网络参数

▼

白名单

^

🔍 车牌号

🗑

+

序号

车牌号

过期时间

备注

操作

实时视频

配参数

管设备

本文档使用MinDoc构建- 25 -

添加白名单界面，支持输入：车牌号码、生效时间、过期时间、是否启用白名单、名单类型、车身颜色、车牌类型、备注

支持单个保存，也支持保存后继续添加

支持对添加的数据进行重置，重新进行输入

15:37

0.48 KB/s



99%

<

添加白名单

...



* 车牌号码:

请输入车牌号码

* 生效时间:

2025-03-08 15:37:13

* 过期时间:

2025-03-08 15:37:13

白名单启用:

☐ 不启用

☒ 启用

黑名单:

☒ 白名单

☐ 黑名单

车身颜色

蓝 >

车牌类型

蓝牌 >

备注:

请输入备注

0/32

保存

保存并继续

重置

管设备

恢复出厂设置

用于对设备操作恢复出厂，所有设置均恢复，ip地址也将恢复，可能连不上设备，请谨慎操作。



蓝牙调试

重启设备

用于对设备操作重启



断开蓝牙

操作断开后，将会回到蓝牙设备首页



云端调试（网络调试）

选择设备

登录小程序后，点击【云端设备】，选择【车牌相机】，可进入设备列表



设备登录

选择要进入的设备，进入到设备登录界面，输入设备的账密即可登录

可输入关键词进行筛选需要的设备

可根据在线状态、添加时间、设备名称进行排序

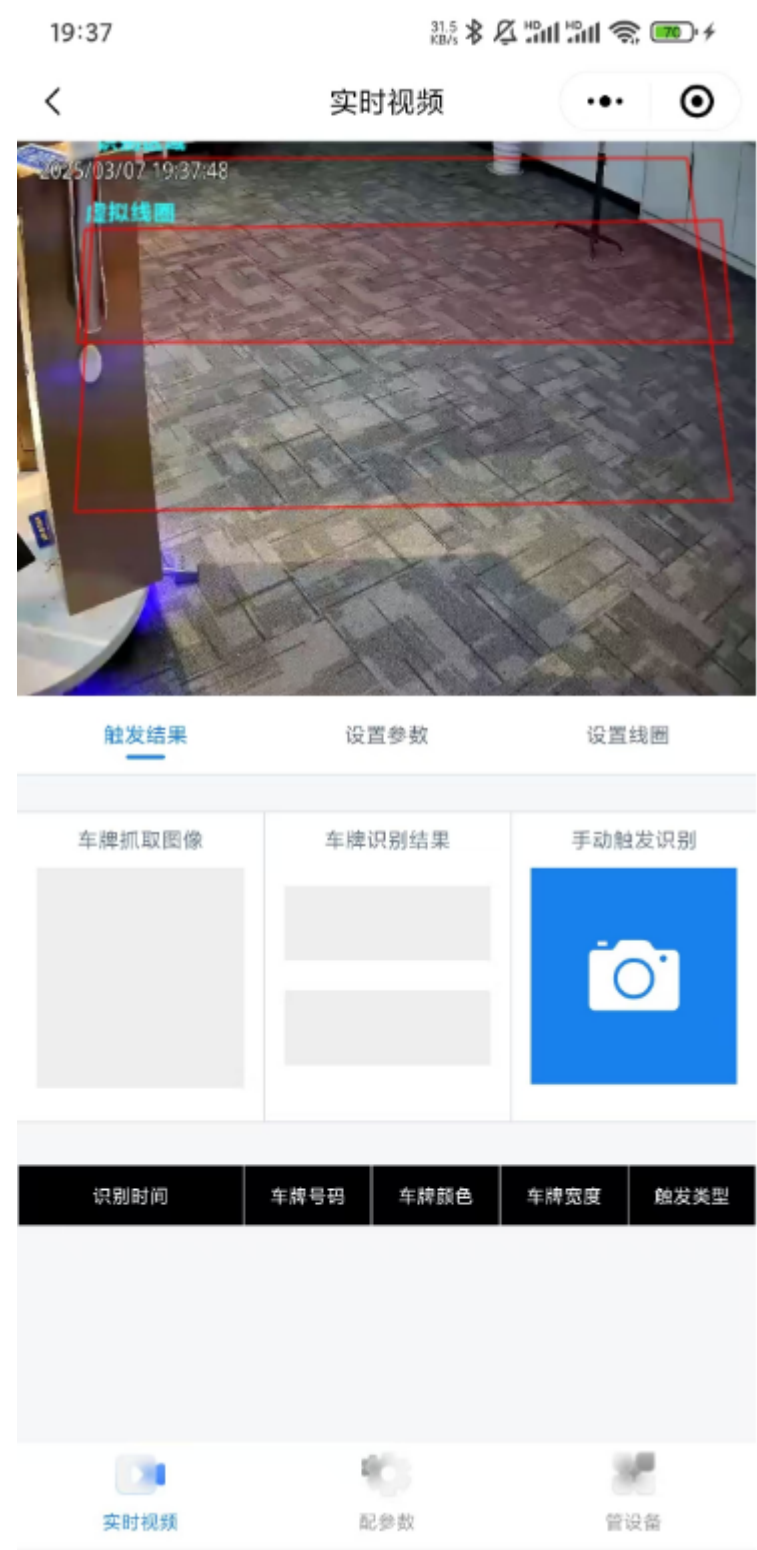




实时视频

触发结果

进入设备界面后，可查看设备的实时视频，当车辆进出时，可接收车牌识别结果，也可手动触发识别，下发将会展示出相关识别信息



设置参数

可设置设备名称、安装距离、是否启用风扇、是否开启车队模式、补光模式（智能、关闭、手动）、补光等级



设置线圈

- 可调试相机的识别线圈和虚拟线圈
- 支持恢复默认和保存修改后的线圈



配参数

网络参数

可设置是否启用DHCP、ip地址、子网掩码、默认网关、DNS服务器、HTTP端口

19:38

0.38 KB/s

<

配参数

网络参数

^

DHCP

☐ 启用

IP地址

192.168.8.155

子网掩码

255.255.255.0

默认网关

192.168.8.1

DNS服务器

114.114.114.114

HTTP端口

80

保存

白名单

▼

识别参数

▼

存储管理

▼

实时视频

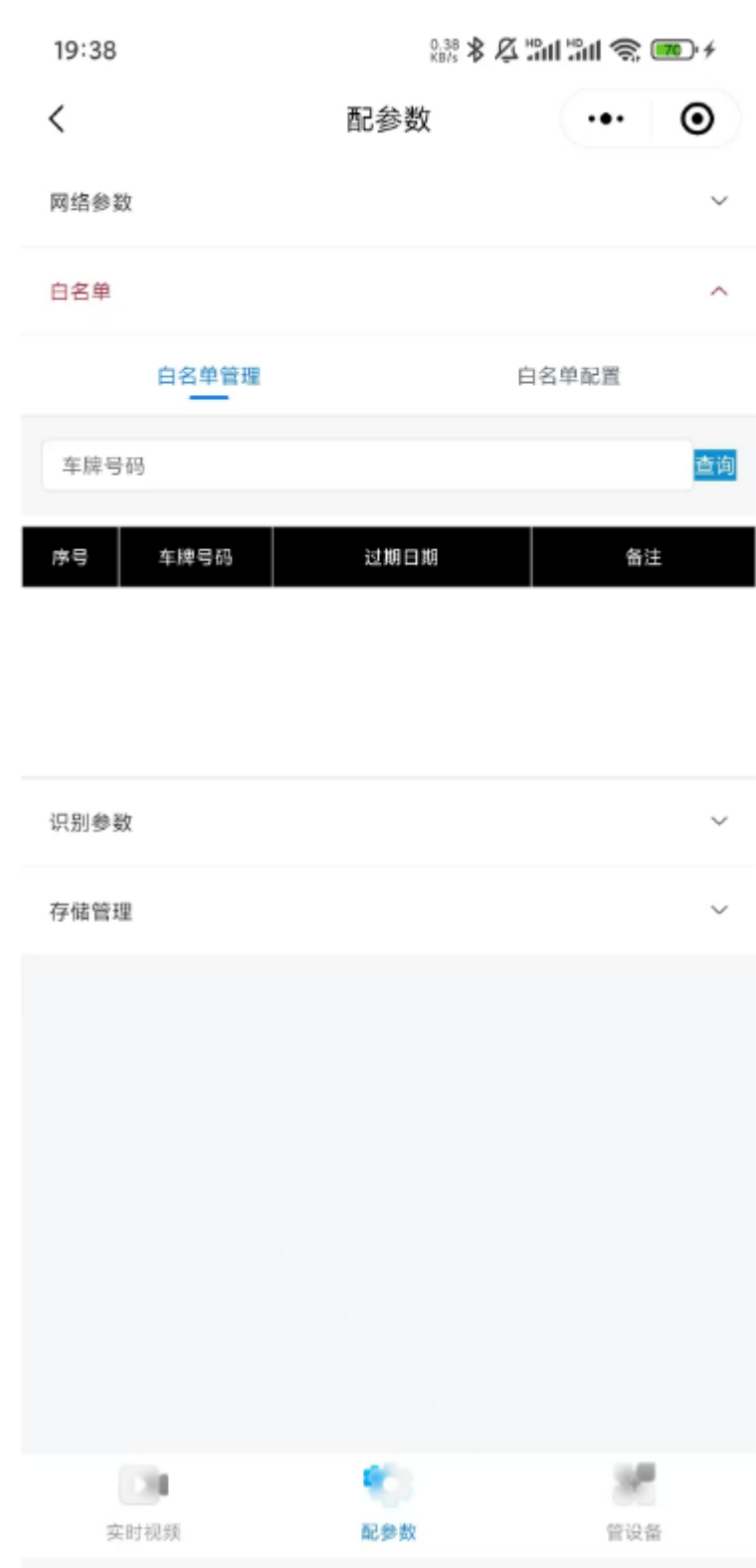
配参数

管设备

白名单

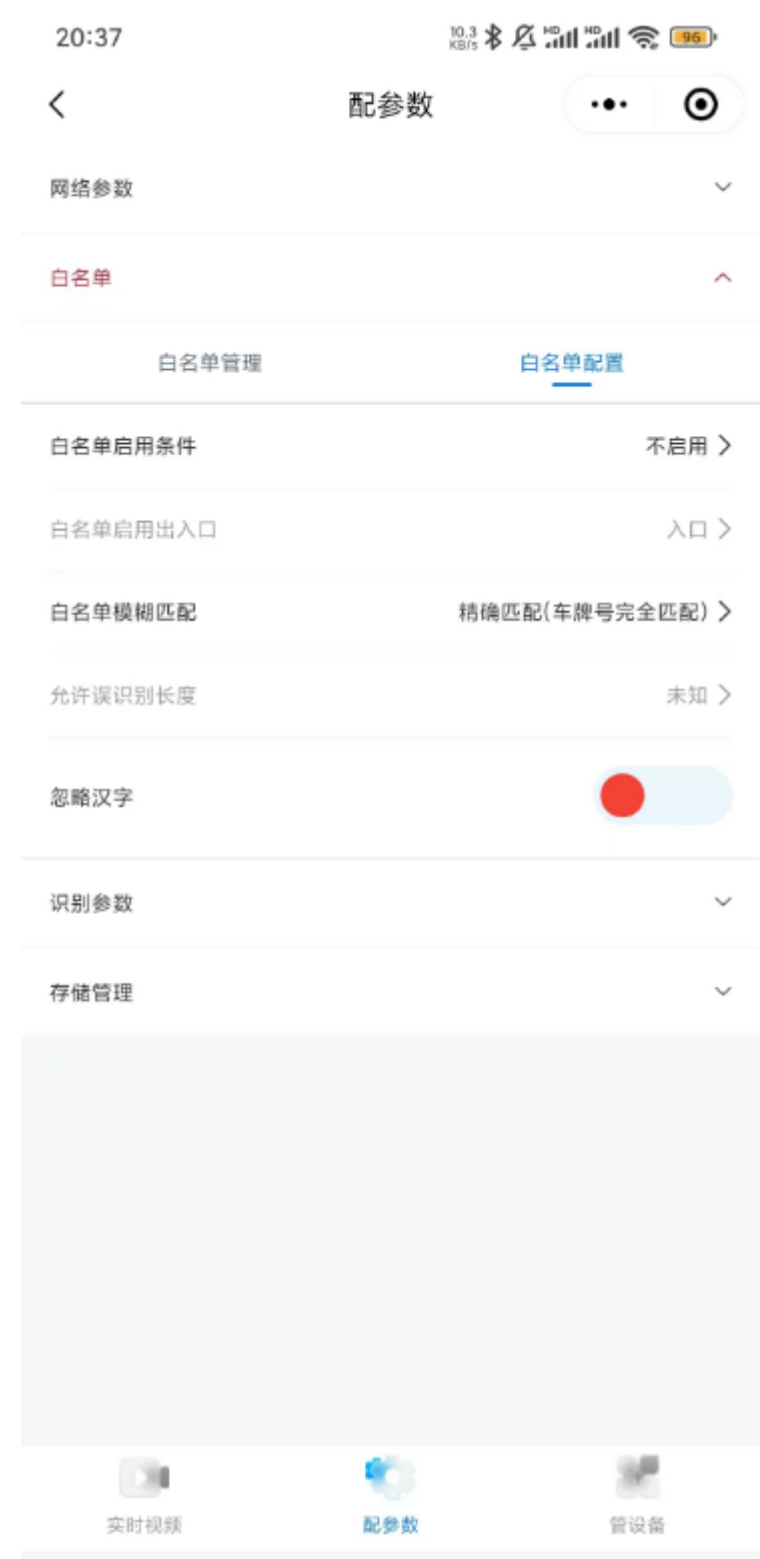
白名单管理

可查询相机内的白名单，点击【查询】按钮后可显示出白名单信息，包含：车牌号、过期日期、备注



白名单配置

可设置相机脱机白名单相关信息，包含：白名单启用条件、白名单启用的出入口、白名单模糊匹配（精确匹配、相似字符匹配、普通字符模糊匹配）、允许误识别长度、是否启用忽略汉字、



识别参数

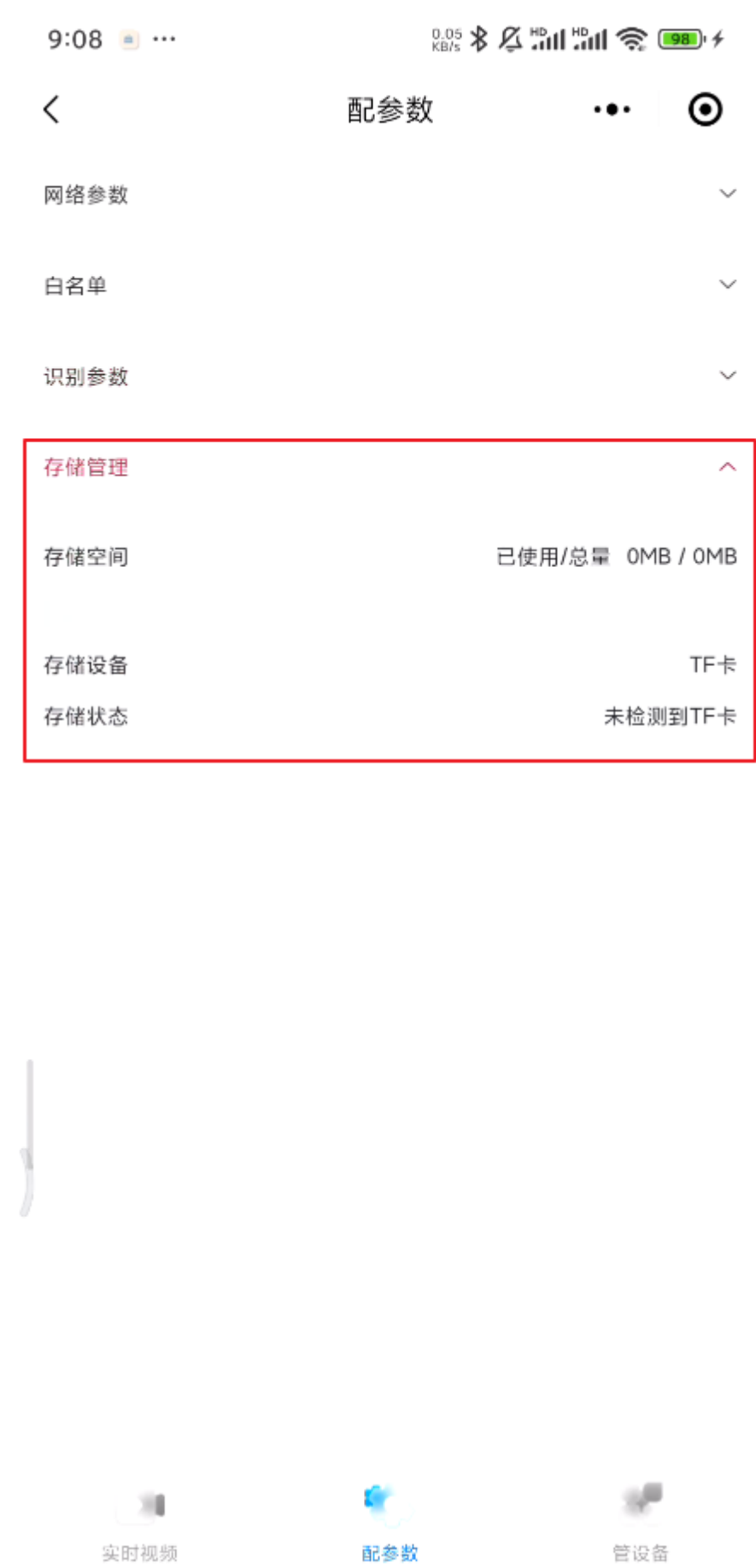
可设置相机的识别相关参数，包含：车牌像素限制、是否开启无牌车检测、车牌防伪（不启用、假车牌告警、假车牌过滤）、相同车牌触发间隔、是否启用稳定结果输出



云端调试（网络调试）

存储管理

可查看相机的存储空间、存储设备、存储状态



管设备

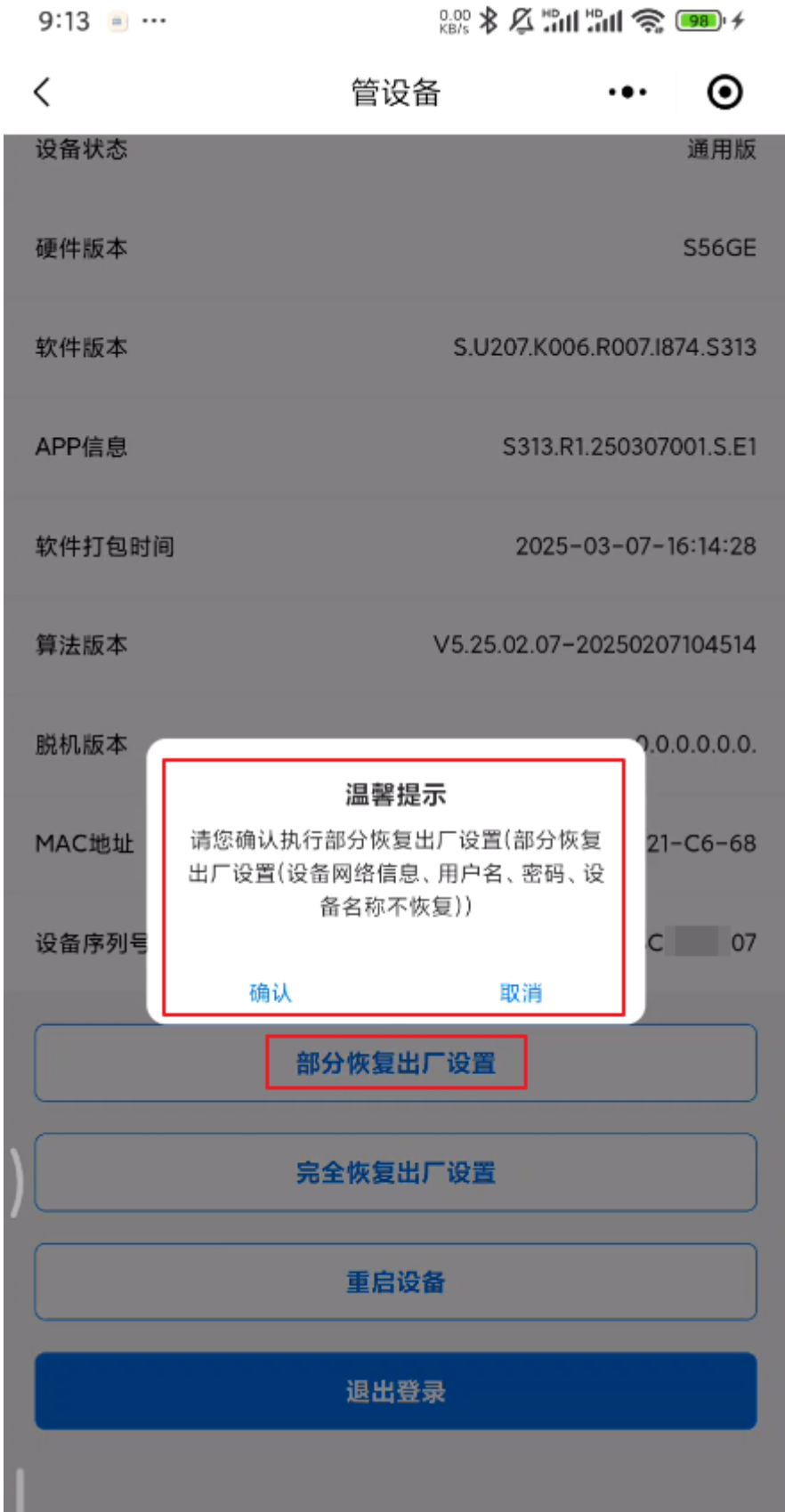
设备信息展示

可展示有关设备的信息，包含：设备类型、设备状态、硬件版本、软件版本、app信息、软件打包时间、算法版本、脱机版本、mac地址、设备序列号等信息



部分恢复出厂

用于部分恢复设备参数，设备的网络信息、用户名、密码、设备名称不恢复，其它的将进行恢复



完全恢复出厂

用于恢复设备的所有参数设置，ip地址也将设备，可能连不上设备，请谨慎操作



重启设备

用于给设备下发重启指令，重启时所有业务将短暂中断



云端调试（网络调试）

退出登录

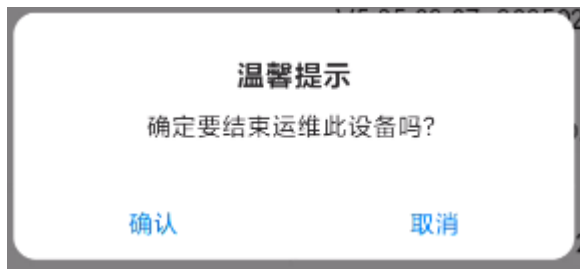
用于退出当前调试设备，返回到登录界面



退出调试

操作手机屏幕，从左往右滑动，或者点击左上角的返回图标，可实现退出当前设备运维





智助机

蓝牙调试

选择搜索

登录小程序后，点击【蓝牙设备】，点击【搜索蓝牙设备】

注：XJ开头的为车牌相机蓝牙，ZZ开头的为智助机蓝牙。

前提：手机需开启蓝牙功能

注：部分手机开启了蓝牙仍搜索不到设备，需开启下位置信息、并且给微信开启位置地址访问权限才可正常搜索访问。



设备访问

选择要进入的蓝牙设备，进入到设备调试界面

注：XJ开头的为车牌相机蓝牙，ZZ开头的为智助机蓝牙。



常用设置

网络设置

可设置：设备是否显示IP、ip地址、子网掩码、默认网关、DNS服务器1、DNS服务器2



车道设置

地感设置、车道设置、二维码设置

地感设置：可设置地感相关参数，包含：地感消失有效设置、地感触发无牌车弹码

车道设置：可设置出入口类型、车道名称

二维码设置：可设置二维码相关参数，包含：离线二维码、车道二维码



蓝牙调试

屏参设置

声音设置

可设置播报的音量大小、时段内的音量、时段外的音量、铃声音量、通话音量、开闸铃声音量、语言合成类型（万能语言1、万能语音2）



屏幕亮度设置

可设置屏幕的控制模式（指定时间段、自动调节）

设置指定时间段时，可设置时段内的屏幕亮度、以及其余时段的屏幕亮度



补光灯设置

可设置补光灯补光类型（图像补光灯、对讲补光灯）、控制模式（方式）补光关闭时间、补光灯亮度

图像补光灯：控制模式（指定时间段、自动调节）、对讲补光灯（常开、常关、指定时间段）



对讲设置

可设置对讲服务模式（本地模式、互联网模式）、互联网对讲模式（云托管、云坐席、云车场、云车场mqtt、物联网、坐席2.0）、对应模式的类型（正式、测试）、对应模式的服务器

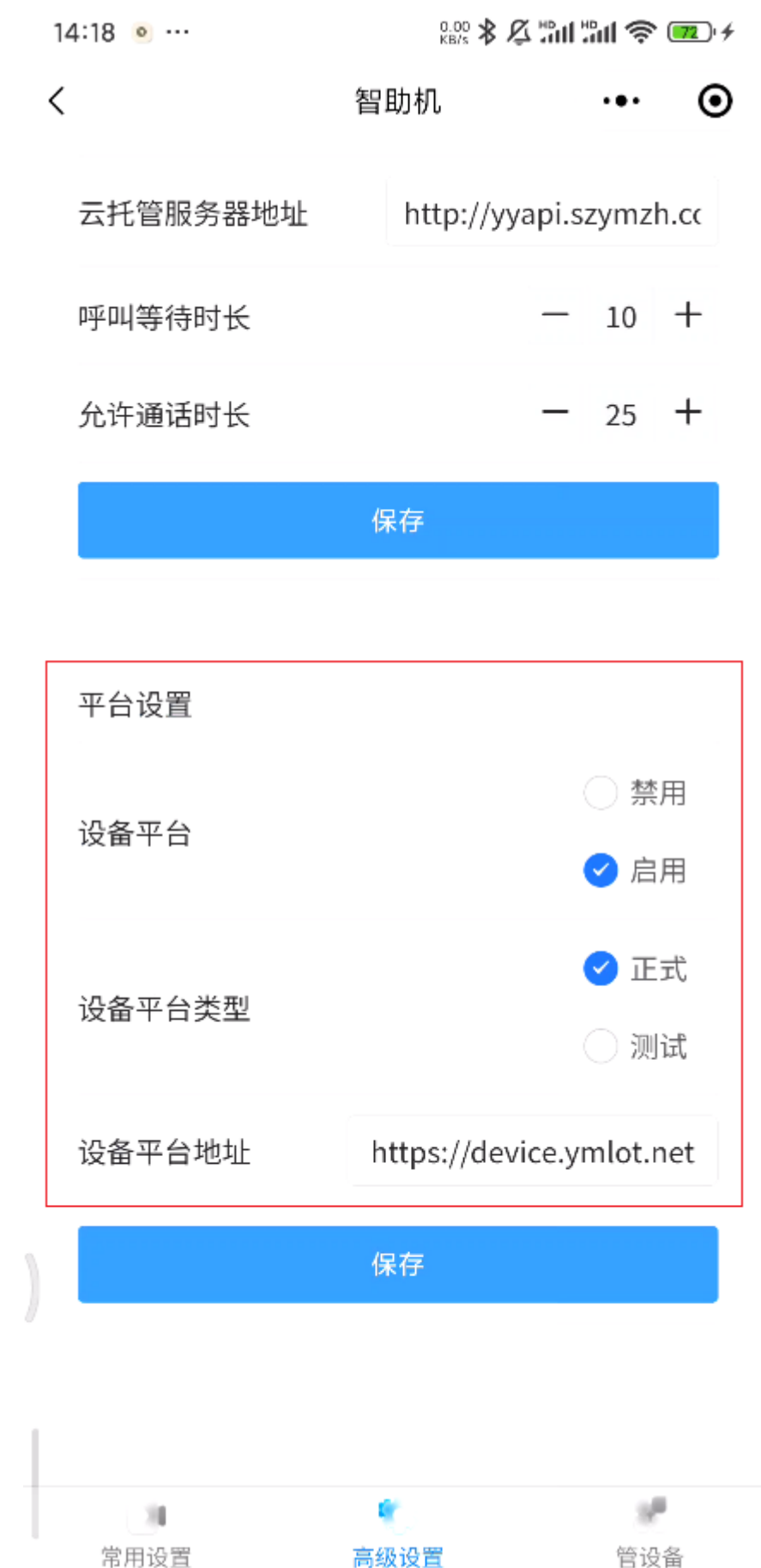
地址、对讲呼叫顺序（先本地后互联网、同时呼叫、先判断互联网再呼叫）、呼叫等待时长、允许通话时长。

注：对应模式的服务器地址会根据用户所选进行自动默认显示，同时也支持用户自行修改和填写



平台设置

可连接设备平台，启用后可选择平台的类型（正式、测试）、设备平台地址



管设备

设备信息展示

可展示有关设备的信息，包含：app版本、板子类型、设备编号、硬件版本、mac地址、屏幕分辨率、镜头信息、语音模块信息、蓝牙信息等

14:19

0.00 KB/s

72

<

智助机

...

系统版本

rk312x-userdebug 6.0.1 MXC89K
user.yjw.20241122.110724 test-keys

APP版本

RobotLcdIntellduty_S506B-F720-
T120_03906_3_250306_Age

设备SN

9c5. 47

IP地址

192.168.22.93

MAC地址

B2:DA:FD:A0:4A:20

蓝牙信息

版本:2.1.0-1 唯一编号:
【ZZ:P06 ;F44】
MAC:12 b3 连接成功

语音模块信息

没有检测到语音模块

设备存储

5.08(G)/5.74(G)

镜头信息

未检测到镜头节点

常用设置

高级设置

管设备

蓝牙调试

同步时间

用于同步设备当前时间



蓝牙调试

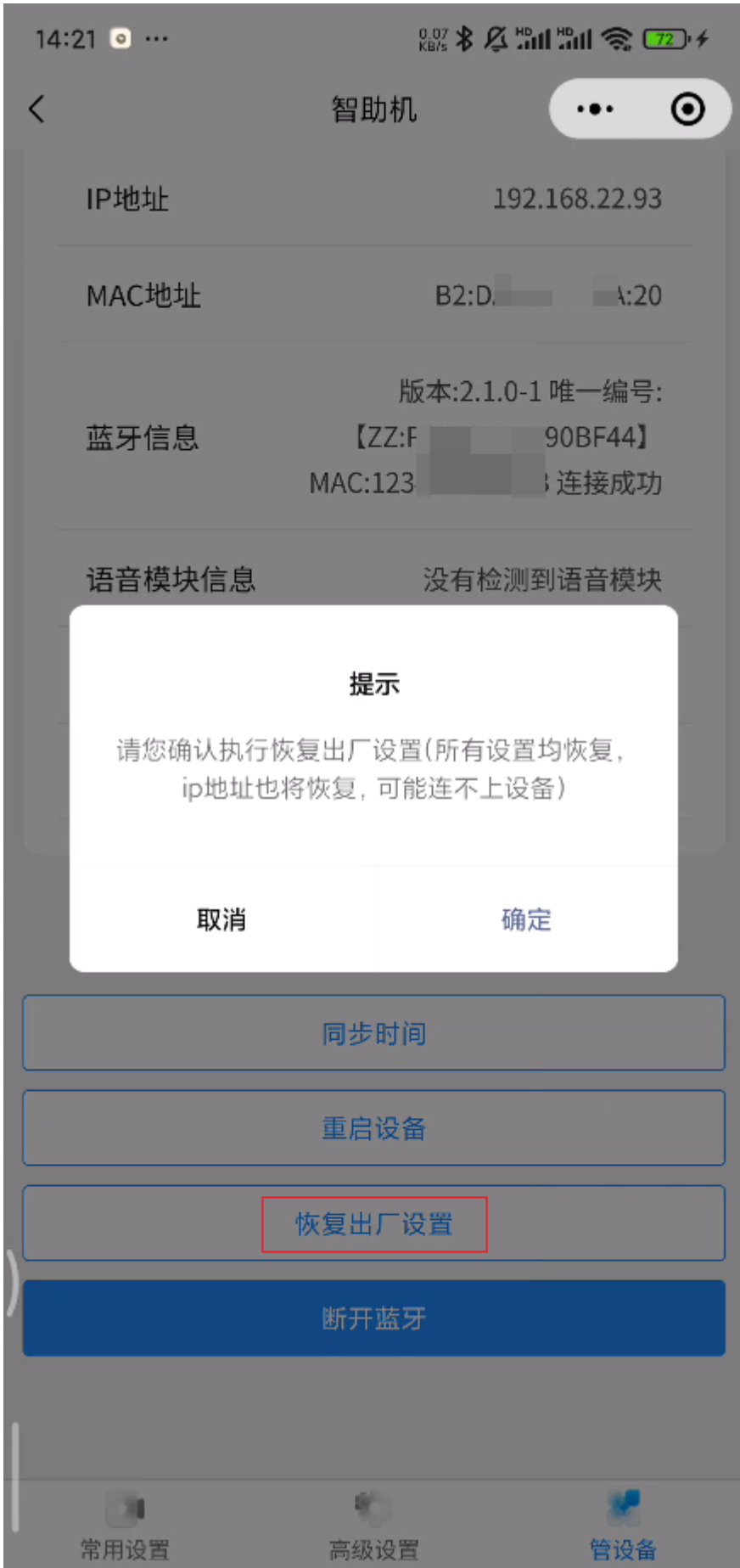
设备重启

用于给设备下发重启指令，重启时所有业务将短暂中断



恢复出厂设置

用于恢复设备的所有参数设置，操作后设备程序会默认恢复底包，将需要重新升级，请谨慎操作！



蓝牙调试

断开蓝牙

用于退出当前蓝牙调试设备，返回到首页



云端调试（网络调试）

选择设备

登录小程序后，点击【云端设备】，选择【智助机】，可进入设备列表



设备登录

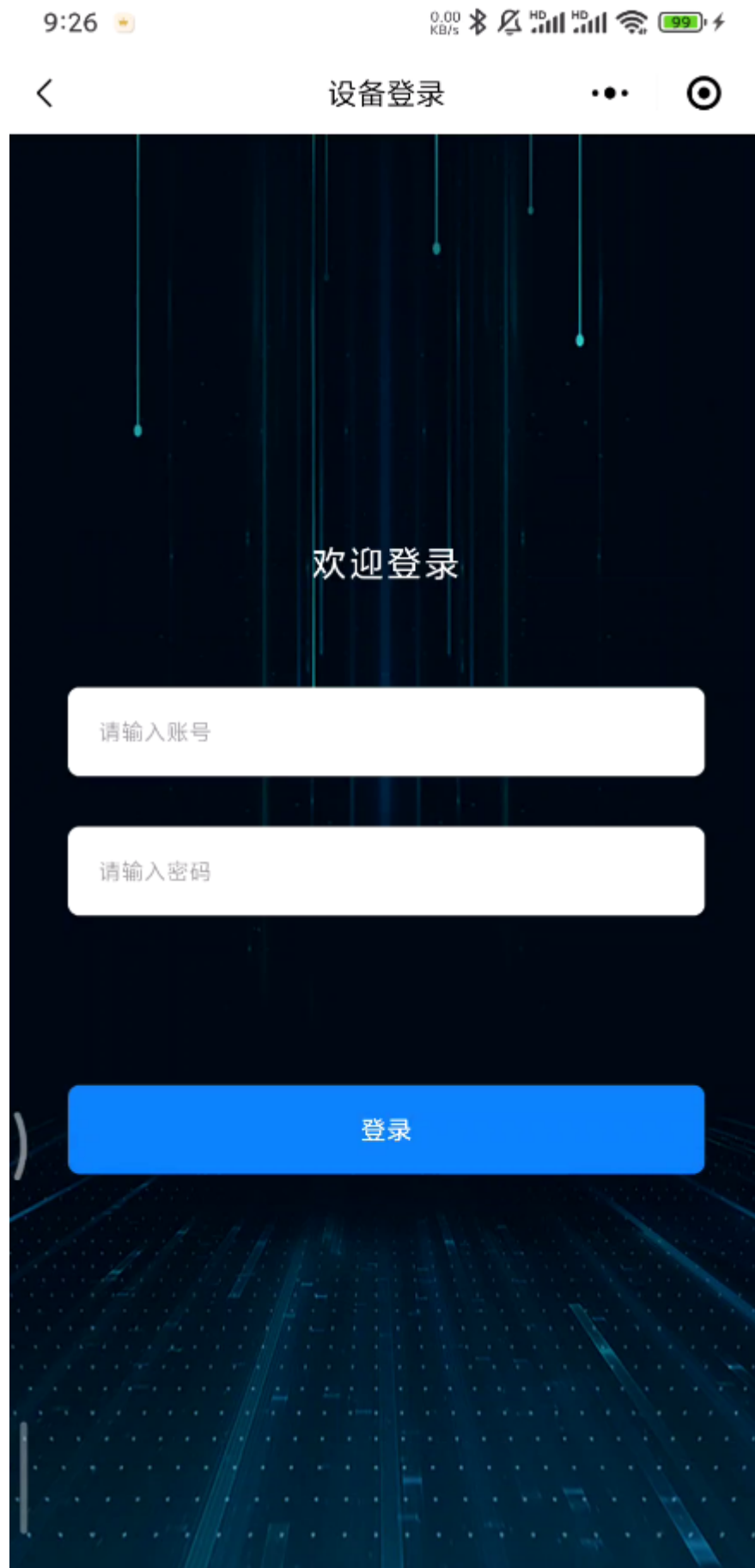
选择要进入的设备，进入到设备登录界面，输入设备的账密即可登录

可输入关键词进行筛选需要的设备

可根据在线状态、添加时间、设备名称进行排序



系统默认记住账户密码，下次访问会先检测是否有账密缓存，有则无需输入账密，没用则需重新输入账密



常用设置

网络设置

可设置：设备是否显示IP、ip地址、子网掩码、默认网关、DNS服务器1、DNS服务器2



车道设置

地感设置、车道设置、二维码设置

地感设置：可设置地感相关参数，包含：地感消失有效设置、地感触发无牌车弹码

车道设置：可设置出入口类型、车道名称

二维码设置：可设置二维码相关参数，包含：离线二维码、车道二维码



云端调试（网络调试）

屏参设置

声音设置

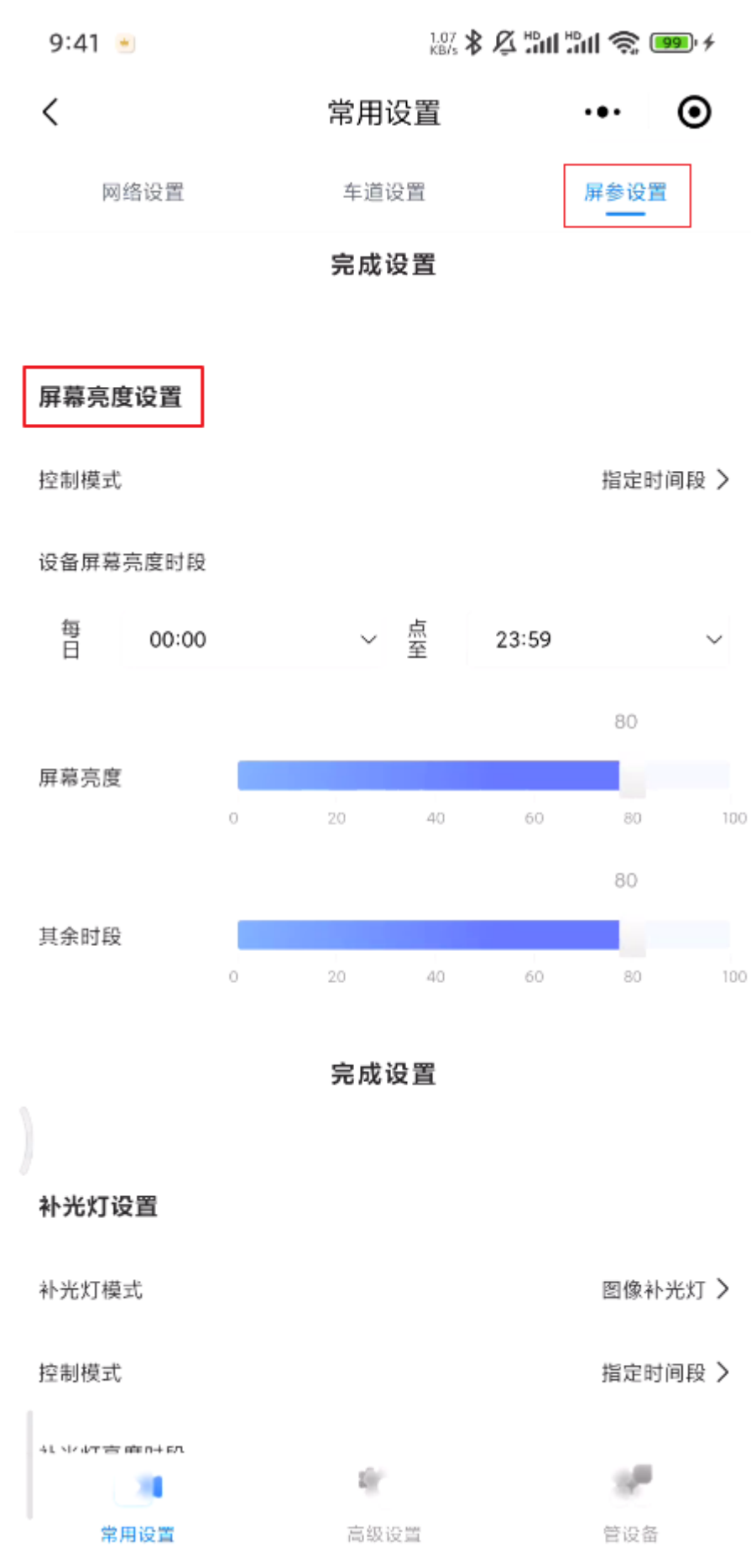
可设置播报的音量大小、时段内的音量、时段外的音量、铃声音量、通话音量、开闸铃声音量、语言合成类型（万能语言1、万能语音2）



屏幕亮度设置

可设置屏幕的控制模式（指定时间段、自动调节）

设置指定时间段时，可设置时段内的屏幕亮度、以及其余时段的屏幕亮度



补光灯设置

可设置补光灯补光类型（图像补光灯、对讲补光灯）、控制模式（方式）补光关闭时间、补光灯亮度

图像补光灯：控制模式（指定时间段、自动调节）、对讲补光灯（常开、常关、指定时间段）



对讲设置

可设置对讲服务模式（本地模式、互联网模式）、互联网对讲模式（云托管、云坐席、云车场、云车场mqtt、物联网、坐席2.0）、对应模式的类型（正式、测试）、对应模式的服务器地址、对讲呼叫顺序（先本地后互联网、同时呼叫、先判断互联网再呼叫）、呼叫等待时长、允许通话时长。

注：址会根据用户所选进行自动默认显示，同时也支持用户自行修改和填写

平台设置

可连接设备平台，启用后可选择平台的类型（正式、测试）、设备平台地址

管设备

设备信息展示

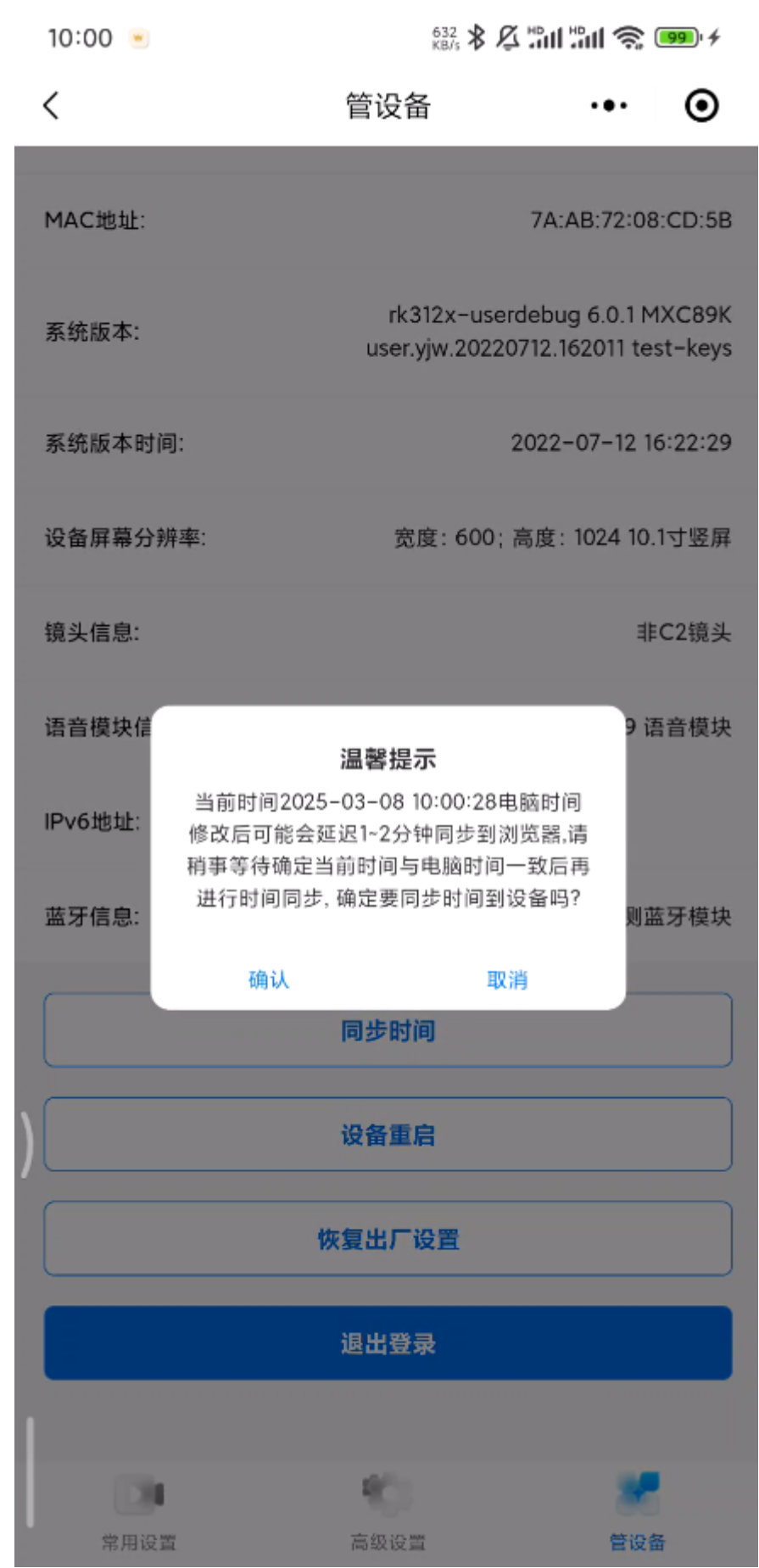
可展示有关设备的信息，包含：app版本、板子类型、设备编号、硬件版本、mac地址、屏幕分辨率、镜头信息、语音模块信息、蓝牙信息等



云端调试（网络调试）

同步时间

用于同步设备当前时间



设备重启

用于给设备下发重启指令，重启时所有业务将短暂中断



恢复出厂设置

用于恢复设备的所有参数设置，操作后设备程序会默认恢复底包，将需要重新升级，请谨慎操作！



云端调试（网络调试）

退出登录

用于退出当前调试设备，返回到登录界面



退出调试

操作手机屏幕，从左往右滑动，或者点击左上角的返回图标，可实现退出当前设备运维



数字屏卡

数字屏卡主要是通过相机联通屏卡来赋能屏卡的数字调试能力

支持调试的数字屏卡包含：车牌识别显示屏、外接的剩余车位屏。

余位屏：支持设置：模组数量、接口类型（T08单色、T08双色、、T12单色、T12双色、T08小字库、T08大字库、T08双行小字库、T08双行大字库）、反向使能（反向、不反向）、默认显示（广告、空车位）、上下行显示（上行显示、下行显示）、移动速度、显示时间、静止时间、车位数前缀、剩余车位数、双行余位屏是否启用；

显示屏：支持设置语音（进出口模式（入口、出口）、选择常用语音（欢迎光临/一路顺风、您好/一路平安、欢迎光临/一路平安、您好/一路顺风）、选择小数点（整数、1位、2位）、播报车牌（启用、不启用）、播报停车时间（启用、不启用））；

云端调试（网络调试）

选择设备

登录小程序后，点击【云端设备】，选择【数字屏卡】，可进入设备列表



设备访问

在设备列表，选择要进入的设备，会根据添加时所选的设备类型进行区分功能模块

可输入关键词进行筛选需要的设备

可根据在线状态、添加时间、设备名称进行排序



显示屏

设置语音

可设置进出口模式、选择常用语音、小数点位数（整数、一位、两位）、是否启用播报车牌、是否播报停车时间

常用语音包含：欢迎光临/**一路顺风**、**您好**/一路平安、欢迎光临/**一路平安**、**您好**/一路顺风

10:14

0.00 KB/s

HD

HD

100

<

显示屏

...

选择进出口模式:

入口☒

出口☐

选择语音:

欢迎光临/一路顺风☒

您好/一路平安☐

欢迎光临/一路平安☐

您好/一路顺风☐

选择小数点:

整数☒

一个小数点☐

两个小数点☐

播报车牌:

启用☒

不启用☐

播报停车时间:

启用☐

不启用☒

设置音量

可设置音量的开始时段、音量结束时段、使用时段内级别、使用时段外级别



设置补光灯

可设置补光灯的开始时段、结束时段、补光亮度



设置显示

可设置显示类型：双行横屏、四行横屏、双行竖屏

可设置显示模式：时间、空车位

注：因考虑网络安全，暂不支持设置加载广告相关，仅支持设置常用语音，如需加载广告，可通过线下局域网工具进行加载。



数字道闸

云端调试（网络调试）

选择设备

登录小程序后，点击【云端设备】，选择【数字道闸】，可进入设备列表



设备访问

在设备列表，选择要进入的设备，即可进入设备调试界面

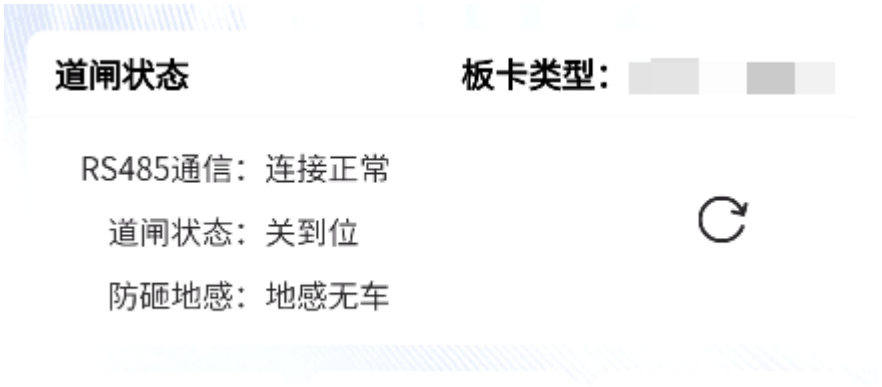
注：不同型号的道闸板卡，对应的参数设置会不一样



道闸状态

道闸状态支持查看：RS485通信（连接正常、连接失败）、道闸状态（开到位、关到位）、防砸地感（有车、无车）

支持点击刷新按钮，进行重新获取当前道闸的状态



开闸、关闸、停止

可对道闸进行操作开闸、关闸、停止调试

注：建议在道闸杆可视范围下再操作开、关闸、停止，避免操作时砸到车或砸到人







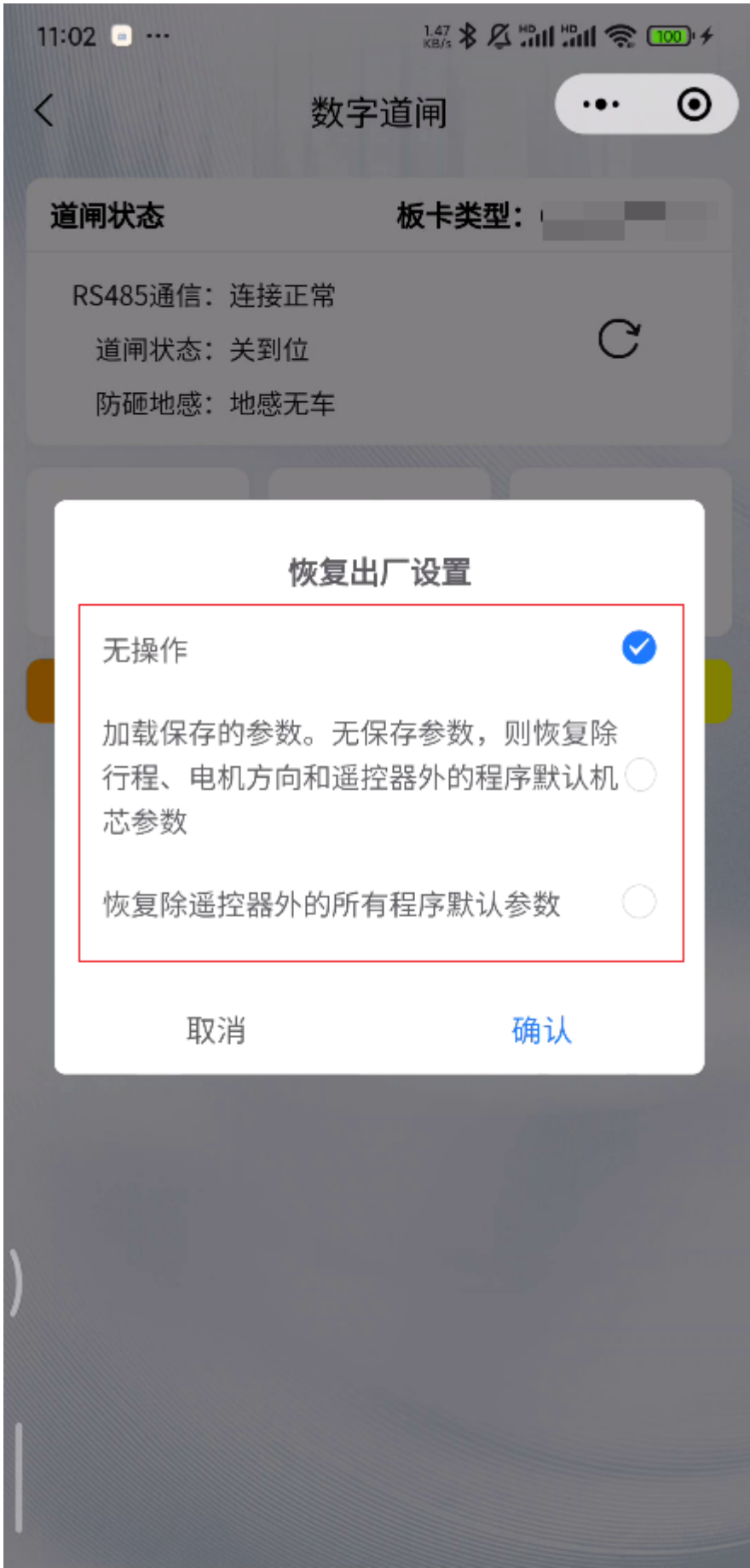
部分恢复出厂

部分恢复出厂设置可选择要恢复的类型

类型一：加载保存的参数，无保存参数则恢复除行程、电机方向和遥控器外的程序默认机芯参数

类型二：恢复除遥控器外的所有程序默认参数

注：操作不可逆，请谨慎操作。



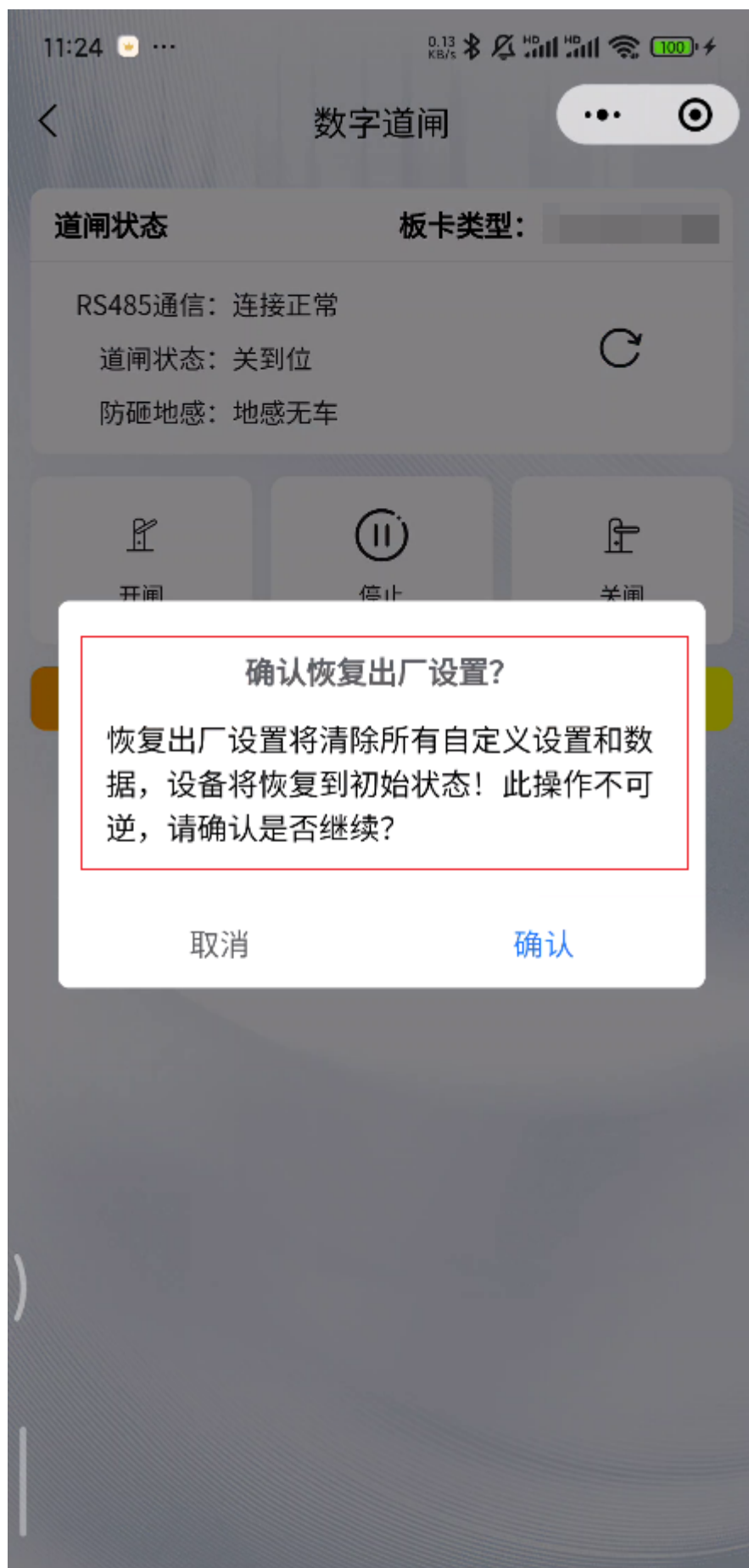
复制参数

支持对同一型号的道闸进行复制参数加载，可实现快速配置多台相同型号的道闸设备。



完全恢复出厂

恢复出厂设置将清除所有自定义设置和数据，设备将恢复到初始状态!此操作不可逆，建议谨慎操作！



参数设置

支持根据不同的道闸板卡设置对应的参数

参数包含：开闸速度、关闸速度、开闸减速角度、关闸减速角度、开到位平稳角度、关到位平稳角度、遇阻灵敏度、是否开启遥控、是否开启道闸计数、无车超时关闸、过车延迟关闸、

支持点击【查看说明】按钮，查看各参数的用途和相关单位信息



